

## Maßnahmen im Notfall

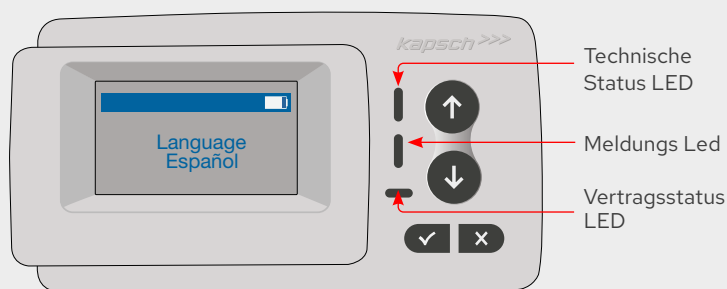
Im Falle einer Störung oder eines Defekts der DKV BOX FLEX rufen Sie bitte die gebührenfreie DKV-Hotline unter 0800 32 68 29 31 an.

Das Fahrzeug des Kunden ist für 3 Stunden von der Maut in Belgien befreit, damit der Fahrer sich eine Ersatz-OBU besorgen kann. Der Fahrer kann die DKV CARD (oder Kreditkarte oder Bargeld) verwenden, um die Mautbox am Satellit Terminal (siehe unten) zu beschaffen.

Der Fahrer kann die DKV CARD (oder Kreditkarte oder Bargeld) verwenden, um eine Streckenmaut via App oder Webseite zu buchen.  
**Toll Collect-Hotline:**  
**Tel. aus DE:** 0800 2222628  
**Tel. aus dem Ausland:** 00800 02222628



## LED Zustände



## Bedeutung der LED-Zustände, Meldungen und Fehlercodes

- > Die **Technische Status LED** kann entweder **grün, grün blinkend oder rot** leuchten.
- > Die **Meldungs LED** ist **entweder weiß oder „AUS“**.
- > Die **Vertragsstatus LED** leuchtet **entweder grün, grün blinkend oder rot**.
- > **Grünes Leuchten** zeigt den **normalen Betriebszustand** an.
- > **Blinkendes Grün** bedeutet **eine Warnung**. Eine Meldung über die mögliche Ursache wird angezeigt.
- > **Ein rotes Leuchten** zeigt **einen Fehler** an. Eine Meldung zur Fehlerursache und/oder Kontaktinformationen für weitere Hilfe wird angezeigt.

## LED und Buzzer Signale

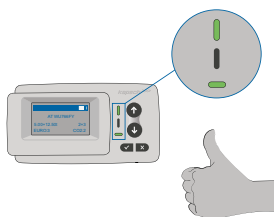
Für die OBU sind verschiedene Status definiert. Der Buzzer, die Technische Status LED und die Vertragsstatus LED dienen zur Signalisierung von Statusänderungen. Eine Meldung auf dem Display liefert dem Benutzer zusätzliche Informationen. Wird ein schwerwiegendes Problem erkannt, werden die Kontaktdaten des Supports angezeigt.

### 1. OK Zustand

#### LED-Anzeige:

- > Technical: OK (Grün)
- > Contractual: OK (Grün)

**Meldungen:** nur für eingehende generische Meldungen aktiv (WEISS)



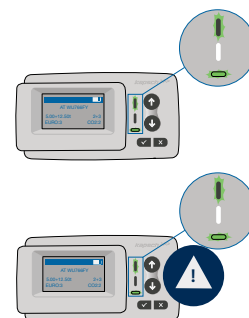
### 2. Status WARNUNG

#### LED-Anzeige:

- > Technical: WARNUNG (Grün blinkend)
- > Contractual: WARNUNG (Grün blinkend)

**Meldungen:** Statusmeldung zur Ursache (WEISS)

**Buzzer:** Warnton (2x lang)



### 3. Status VERTRAGSFEHLER

#### LED-Anzeige:

- > Technical: FEHLER (Rot)
- > Contractual: FEHLER (Rot)

**Meldungen:** Statusmeldung zur Ursache (Weiß)

**Buzzer:** Nicht OK Ton (4x kurz)



### 4. Status TECHNISCHER FEHLER ODER KRITISCHER FEHLER

#### LED-Anzeige:

- > Technical: FEHLER (Rot)
- > Contractual: FEHLER (Rot)

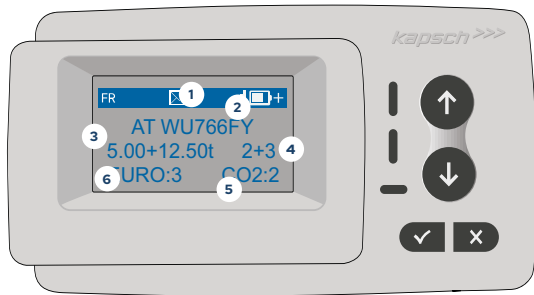
**Meldungen:** Statusmeldung zur Ursache (Weiß)

**Buzzer:** Nicht OK Ton (4x kurz)



# Anzeige

Die Grundanzeige wird angezeigt, sobald die OBU aktiv ist. Am oberen Rand des Displays wird ein Banner angezeigt. Das Banner ist die oberste Zeile mit heller Schrift auf dunklem Hintergrund. Wenn eine Meldung angezeigt wird, wird das spezifische Meldungsbanner verwendet.



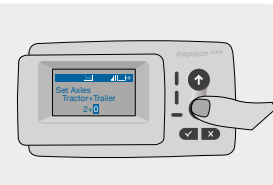
Field	Description	
1	Banner	Siehe Beschreibung in der nachstehenden Tabelle
2	LC + KFZ	Länder Code + Kennzeichen des betreffenden Fahrzeugs
3	Gewichts-einstellung	Aktuelle Konfiguration des Gewichts von Zugmaschine + Anhänger
4	Achszahl	Aktuelle Konfiguration der Achsen von Zugmaschine + Anhänger
5	CO2	CO2 Emissionsklasse
6	Euro	Schadstoffklasse (Euroklasse) des Fahrzeuges

## Wichtig!

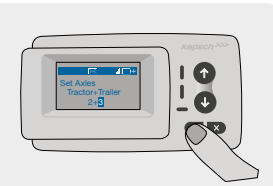
**Bitte beachten Sie: Der Fahrer muss vor jeder Fahrt die Achsen und das Gewicht überprüfen und anpassen. Wenn Gewicht und Achsen nicht korrekt eingestellt sind, riskieren Sie hohe Strafen, die vom Nutzer zu tragen sind.**

## Achsen wechseln

- Die Anzahl der Traktorachsen ist gemäß Fahrzeugschein voreingestellt. Bitte überprüfen Sie vor jeder Fahrt die Anzahl der Achsen des Anhängers.



- Um die Anhängerachsen einzustellen, wählen Sie bitte den zweiten Wert für die Anhängerachsen aus und passen Sie den Wert mit den Auf- und Ab-Tasten an. Wenn Sie ohne Anhänger fahren, stellen Sie den Wert bitte auf 0 ein.



## Gewicht anpassen

Das erfasste Gewicht entspricht den Angaben in den Zulassungsunterlagen. Bei Verwendung eines Anhängers muss das Gewicht angepasst werden. Über die OBU lässt sich das Gewicht in Tonnen in 100-kg-Schritten einstellen. Bitte runden Sie das Gewicht Ihres Anhängers auf die nächsten 100 kg auf.

- Der Editor beginnt bei der höchsten Ziffer. Verwenden Sie die Pfeiltasten, um den Wert zu ändern



- Drücken Sie ✓, um zur nächsten stelligen Ziffer rechts zu gelangen



- Verwende die Pfeiltasten, um den Wert zu ändern



- Bestätigen Sie die Einstellung durch Drücken der Taste ✓



Detaillierte Informationen finden Sie im User Manual auf Seite 22 – 26. Dieses finden Sie auf unserer Website oder über den QR Code.

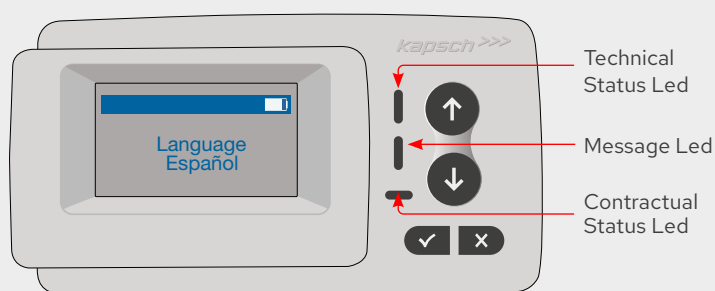
## Emergency measures

In the event of a malfunction or defect of the DKV BOX FLEX, please call the free DKV hotline at 0800 32 68 29 31.

The customer's vehicle is exempt from toll charges in Belgium for 3 hours so that the driver can obtain a replacement OBU. The driver may use the DKV CARD (or credit card or cash) to obtain the toll box at a Satellite terminal.

The driver may use the DKV CARD (or credit card or cash) to book a route-based toll via the app or website.  
**Toll Collect Hotline:**  
**Phone from Germany:** 0800 2222628  
**Phone from abroad:** 00800 02222628

## LED states



## Meaning of the LED states, messages and error codes

- > The **Technical Status LED** can be either **green, blinking green, or red**
- > The **Message LED** is either **white or „OFF“**.
- > The **Contractual Status LED** can be **green, blinking green or red**.
- > The **green color** indicates a **normal operational mode**.
- > The **blinking green color** indicates a **warning**. A message is displayed as an indication of what the problem might be.
- > The **red color indicates an error**. A message is displayed as an indication of what the problem might be and/or as a support contact information.

## LED signals and buzzer signals

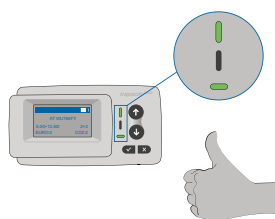
The OBU has different statuses defined. The buzzer, the Technical Status LED and the Contractual Status LED will be used for signaling status transition. A message on the display gives additional information to the user. If a severe issue is detected, a support contact information will be displayed.

### 1. OK State

#### LED Indications:

- > Technical: OK (Green)
- > Contractual: OK (Green)

**Messages:** Only active for incoming generic messages (WHITE)



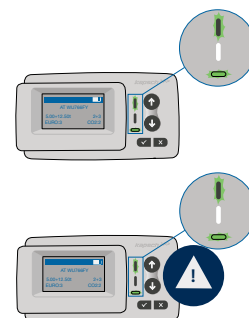
### 2. WARNING State

#### LED indications:

- > Technical: WARNING (Flashing Green)
- > Contractual: WARNING (Flashing Green)

**Messages:** Status message about root cause (WHITE)

**Buzzer:** Warning Beep (2x long)



### 3. CONTRACTUAL ERROR State

#### LED Indications:

- > Technical: ERROR (Red)
- > Contractual: ERROR (Red)

**Messages:** Status message (WHITE)

**Buzzer:** Not OK Beep (4x short)



### 4. TECHNICAL ERROR or FATAL ERROR State

#### LED Indications:

- > Technical: ERROR (Red)
- > Contractual: ERROR (Red)

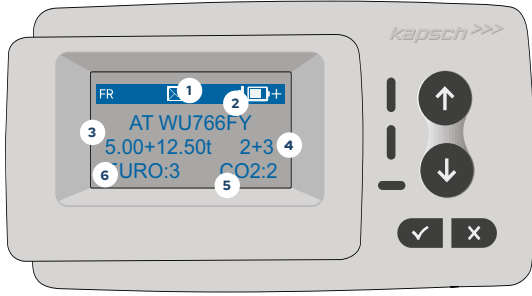
**Messages:** Status message (WHITE)

**Buzzer:** Not OK Beep (4x short)



# Display

The basic display appears as soon as the OBU is active. A banner is shown at the top of the display. The banner is the topmost line with light-colored text on a dark background. When a message is displayed, the specific message banner is used.



	Field	Description
1	Banner	See description in the table below
2	CC + LPN	Country code + license plate number of the associated vehicle
3	Weight class	Current tractor + trailer weight configuration
4	Axles	Current tractor + trailer axles configuration
5	CO2	CO2 emission class
6	Euro	Euro class

## Important!

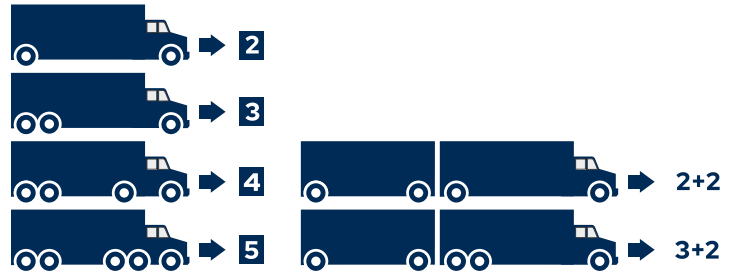
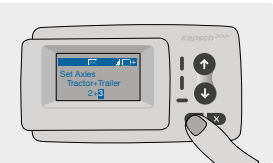
Please note - the driver must check and adapt the axles and weight before every trip. If weight and axles are not correctly set, you risk high penalties to be paid by the user.

## Change axles

1. The number of tractor axles is pre-set according to the vehicle registration document. Please check the number of axles for the trailer before every trip.



2. To setup the trailer axles, please select the second value for trailer axles and use the up and down buttons to adapt the value. If you are driving without trailer, please set the value to 0.



## Adapt weight

The recorded weight corresponds to the values in the registration documents. When using a trailer, the weight must be adjusted. The OBU allows the numerical setting of the weight in tons in steps of 100kg. Please round up the weight of your trailer to the next 100kg.

1. Editor starts at the highest digit. Use arrow keys to change the value



2. Press ✓ to move to the next right digit



3. Use arrow keys to change the value



4. Confirm setting by pressing ✓



Detailed information can be found in the User Manual on pages 22–26. You can find it on our website or via the QR code.

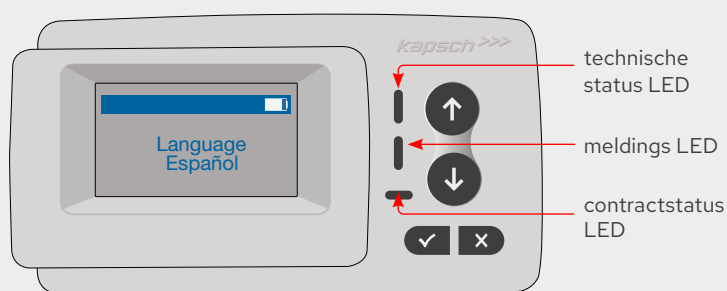
## Maatregelen in noodgevallen

Mocht de DKV BOX FLEX niet goed werken of defect raken, bel dan de gratis DKV-hotline op 0800 32 68 29 31.

Het voertuig van de klant is gedurende 3 uur vrijgesteld van tol in België zodat de bestuurder een vervangende OBU kan verkrijgen. De bestuurder kan de DKV CARD (of een creditcard of contant geld) gebruiken om de tolbox aan te schaffen bij een Satellitic-terminal.

De bestuurder kan de DKV CARD (of een creditcard of contant geld) gebruiken om een trajecttol via de app of website te boeken.  
**Toll Collect-hotline:**  
**Tel. vanuit Duitsland:** 0800 2222628  
**Tel. vanuit het buitenland:** 00800 02222628

## LED states



## Betekenis van de LED-statussen, meldingen en foutcodes

- > De technische status LED kan groen, groen knipperend of rood branden.
- > De meldings LED is wit of uit.
- > De contractstatus LED brandt groen, groen knipperend of rood.
- > Groen licht geeft de normale bedrijfsstand aan.
- > Knipperend groen betekent een waarschuwing, er wordt een melding weergegeven met een mogelijke oorzaak.
- > Rood licht geeft een fout aan, er verschijnt een melding over de foutoorzaak en of contactinformatie voor verdere ondersteuning.

## LED-signalen en zoemersignalen

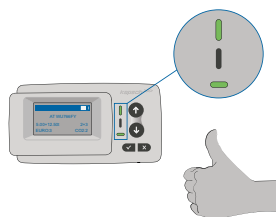
De OBU kent verschillende statussen. De zoemer, de LED voor de technische status en de LED voor de contractuele status worden gebruikt om statuswijzigingen aan te geven. Een bericht op het display geeft de gebruiker aanvullende informatie. Als er een ernstig probleem wordt gedetecteerd, worden de contactgegevens van de helpdesk weergegeven.

### 1. OK toestand

#### LED-indicatoren:

- > Technische LED: OK (groen)
- > Contractstatus: OK (groen)

**Berichten:** alleen actief voor inkomende generieke berichten (WIT)



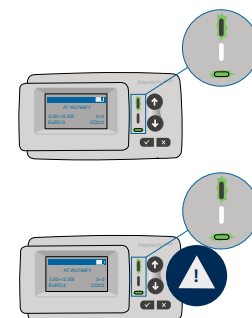
### 2. Status WAARSCHUWING

#### LED-indicatoren:

- > Technische LED: WAARSCHUWING (groen knipperend)
- > Contractstatus-LED: WAARSCHUWING (groen knipperend)

**Berichten:** statusmelding over de oorzaak (WIT)

**Zoemer:** waarschuwingssignaal (2x lang)



### 3. Status CONTRACTFOUT

#### LED-indicatoren:

- > Technische LED: FOUT (rood)
- > Contractstatus-LED: FOUT (rood)

**Berichten:** statusmelding over de oorzaak (wit)

**Zoemer:** niet-OK-toon (4x kort)



### 4. Status TECHNISCHE FOUT OF KRITIEKE FOUT

#### LED-indicatoren:

- > Technische LED: FOUT (rood)
- > Contractstatus-LED: FOUT (rood)

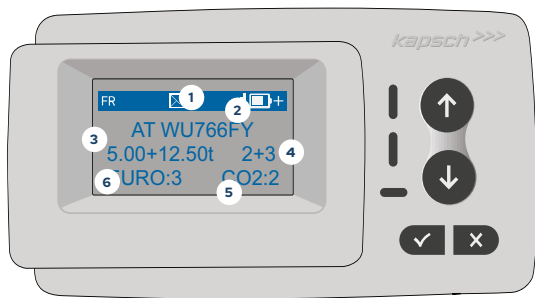
**Berichten:** statusmelding over de oorzaak (wit)

**Zoemer:** niet-OK-toon (4x kort)



## Display

De basisweergave verschijnt zodra de OBU actief is. Bovenaan het display wordt een banner weergegeven (lichte tekst op donkere achtergrond). Bij een melding wordt een specifiek meldingsbanner gebruikt.



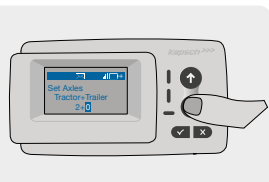
Veld	Beschrijving
1	Banner zie uitleg in de tabel
2	LC + KFZ Landcode + kenteken van het voertuig
3	Gewichtinstelling Gewichtinstelling (trekker + aanhanger)
4	Aantal assen Aantal assen (trekker + aanhanger)
5	CO2 CO2-emissieklasse
6	Euro Euro-emissieklasse

### Belangrijk!

**Let op: de chauffeur moet voor elke rit de assen en het gewicht controleren en aanpassen. Als het gewicht en de assen niet correct zijn ingesteld, loopt u het risico dat de gebruiker hoge boetes moet betalen.**

## Assen verwisselen

1. Het aantal assen van de trekker is vooraf ingesteld op basis van het kentekenbewijs. Controleer voor elke rit het aantal assen van de aanhanger.



2. Om de assen van de aanhanger in te stellen, selecteert u de tweede waarde voor de assen van de aanhanger en gebruikt u de pijltjestoetsen om de waarde aan te passen. Als u zonder aanhanger rijdt, stelt u de waarde in op 0.



## Gewicht aanpassen

Het geregistreerde gewicht komt overeen met de waarden in de registratiedocumenten. Bij gebruik van een aanhangwagen moet het gewicht worden aangepast. Via de OBU kan het gewicht in tonnen worden ingesteld in stappen van 100 kg. Rond het gewicht van uw aanhangwagen alstublieft naar boven af op de dichtstbijzijnde 100 kg.

1. De editor begint bij het hoogste cijfer. Gebruik de pijltjestoetsen om de waarde te wijzigen



2. Druk ✓ om naar het volgende cijfer rechts te gaan



3. Gebruik de pijltjestoetsen om de waarde te wijzigen



4. Bevestig de instelling door op te drukken ✓



Gedetailleerde informatie vindt u in de User Manual op pagina's 22-26. Deze is beschikbaar op onze website of via de QR-code.

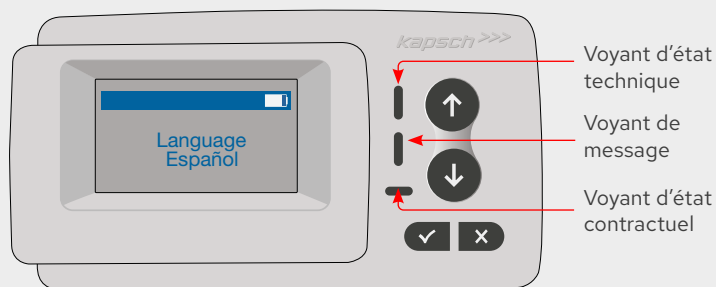
## Mesures d'urgence

En cas de panne ou de dysfonctionnement du DKV BOX FLEX, veuillez appeler la hotline gratuite DKV au 0800 32 68 29 31.

Le véhicule du client est exempté de péage en Belgique pendant 3 heures afin que le conducteur puisse obtenir une OBU de remplacement. Le conducteur peut utiliser la DKV CARD (ou une carte de crédit ou de l'argent liquide) pour obtenir le boîtier de péage à un terminal Satellitic.

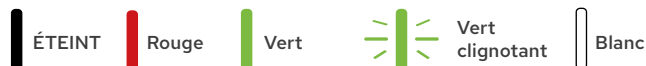
Le conducteur peut utiliser la DKV CARD (ou une carte de crédit ou de l'argent liquide) pour réserver un péage de trajet via l'application ou le site web.  
**Hotline Toll Collect :**  
**Tél. depuis l'Allemagne :** 0800 2222628  
**Tél. depuis l'étranger :** 00800 02222628

## États des voyants LED



### Signification des états des voyants LED, des messages et des codes d'erreur

- > Le **voyant d'état technique** peut être vert, vert clignotant ou rouge.
- > Le **voyant de message** est soit blanc, soit éteint.
- > Le **voyant d'état contractuel** est peut être vert, vert clignotant ou rouge.
- > Une **lumière verte** indique un fonctionnement normal.
- > Un **vert clignotant** signale un avertissement. Un message indiquant la cause possible s'affiche.
- > Une **lumière rouge** indique une erreur. Un message précisant la cause de l'erreur et/ou les coordonnées pour obtenir de l'aide s'affiche.



## Signaux lumineux à LED et buzzer

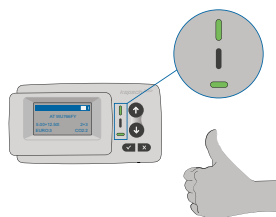
L'OBU dispose de différents états prédéfinis. Le buzzer, la LED d'état technique et la LED d'état contractuel serviront à signaler les changements d'état. Un message s'affichant à l'écran fournit des informations supplémentaires à l'utilisateur. Si un problème grave est détecté, les coordonnées du service d'assistance s'affichent.

### 1. État OK

#### Voyants LED :

- > Voyant technique : OK (Vert)
- > Voyant d'état contractuel : OK (Vert)

**Messages :** Actifs uniquement pour les messages génériques entrants (Blanc)



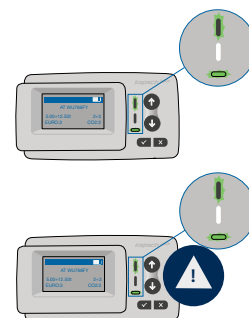
### 2. État AVERTISSEMENT

#### Voyants LED :

- > Voyant technique : AVERTISSEMENT (Vert clignotant)
- > Voyant d'état contractuel : AVERTISSEMENT (Vert clignotant)

**Messages :** message de statut indiquant la cause (Blanc)

**Buzzer :** signal d'avertissement (2x long)



### 3. État ERREUR DE CONTRAT

#### Voyants LED :

- > Voyant technique : ERREUR (Rouge)
- > Voyant d'état contractuel : ERREUR (Rouge)

**Messages :** message de statut indiquant la cause (Blanc)

**Buzzer :** signal Non OK (4x court)



### 4. État ERREUR TECHNIQUE OU ERREUR CRITIQUE

#### Voyants LED :

- > Voyant technique : ERREUR (Rouge)
- > Voyant d'état contractuel : ERREUR (Rouge)

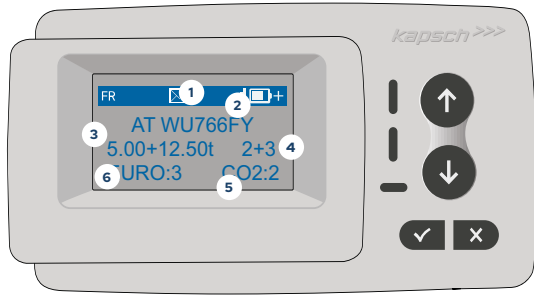
**Messages :** message de statut indiquant la cause (Blanc)

**Buzzer :** signal Non OK (4x court)



# Display

L'affichage principal apparaît dès que l'OBU est activée. En haut de l'écran, une bannière s'affiche. Cette bannière correspond à la ligne supérieure avec un texte clair sur fond sombre. Lorsqu'un message est affiché, une bannière spécifique au message est utilisée.



Champ	Description
1	Bannière
2	CP + VÉH
3	Réglage du poids
4	Nombre d'essieux
5	CO2
6	Euro

## Important !

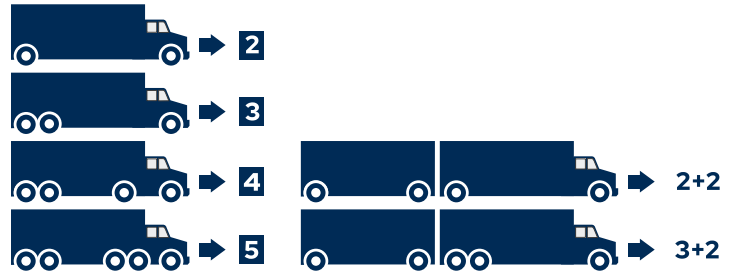
**Attention : le conducteur doit vérifier et ajuster les essieux et le poids avant chaque trajet. Si le poids et les essieux ne sont pas correctement réglés, l'utilisateur s'expose à de lourdes amendes.**

## Changer les essieux

1. Le nombre d'essieux du tracteur est prédéfini conformément au certificat d'immatriculation du véhicule. Veuillez vérifier le nombre d'essieux de la remorque avant chaque trajet.



2. Pour configurer les essieux de la remorque, veuillez sélectionner la deuxième valeur correspondant aux essieux de la remorque et utiliser les boutons haut et bas pour ajuster la valeur. Si vous roulez sans remorque, veuillez régler la valeur sur 0.



## Ajuster le poids

Le poids enregistré correspond aux valeurs indiquées dans les documents d'immatriculation. En cas d'utilisation d'une remorque, le poids doit être ajusté. L'OBU permet de régler le poids en tonnes par incréments de 100 kg. Veuillez arrondir le poids de votre remorque à la centaine de kilos supérieure.

1. L'éditeur commence par le chiffre le plus à droite. Utilisez les touches fléchées pour modifier la valeur



2. Appuyez ✓ pour passer au chiffre suivant à droite



3. Utilisez les touches fléchées pour modifier la valeur



4. Confirmez le réglage en appuyant sur ✓



Vous trouverez des informations détaillées dans le manuel utilisateur aux pages 22-26. Celui-ci est disponible sur notre site web ou via le code QR.