



## Installationsanleitung

### WARNUNG:

Die On-Board-Unit (OBU) darf nur in dem dafür vorgesehenen Fahrzeug installiert werden, da ihr Kennzeichen und ihre Fahrzeugspezifikationen speziell auf dieses Fahrzeug zugeschnitten sind. Sie sollte an einer gut sichtbaren Stelle angebracht und gemäß den Anweisungen in diesem Handbuch installiert werden. Das Gerät muss im Fahrzeug verbleiben und an eine Stromquelle angeschlossen sein:

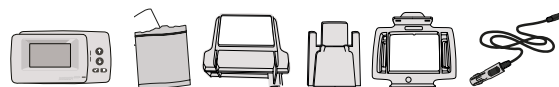
- Mindestens 10 Minuten vor Einfahrt in das mautpflichtige Straßennetz, um sicherzustellen, dass es die neuesten Aktualisierungen erhält.
- Während der gesamten Fahrt auf dem mautpflichtigen Straßennetz, auch wenn das Fahrzeug innerhalb des Straßennetzes oder auf einem nahe gelegenen Rastplatz geparkt ist.
- Um zu verhindern, dass Ihre OBU von der Stromversorgung getrennt wird, hat tolltickets eine Dockingstation entwickelt. Befolgen Sie bitte sorgfältig die folgenden Installationsschritte, um Schäden an der Dockingstation zu vermeiden. Beachten Sie, dass es sehr schwierig ist, den kleinen Kabelclip (2) wieder zu entfernen, um die Dockingstation neu zu installieren, sobald er einmal befestigt ist.

## DKV BOX FLEX Quick Start Guide

Deutsch

YOU DRIVE. WE CARE.

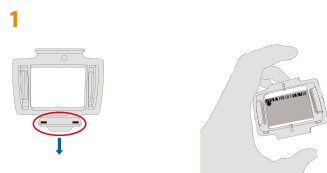
### Gelieferte Teile:



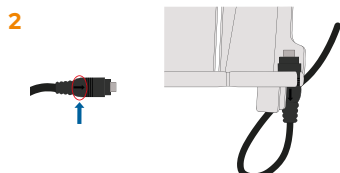
### Teile der Dockingstation:



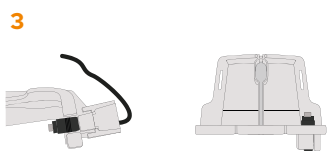
## Richtlinien für die Installation



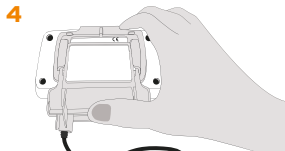
**Schritt 1:** Befestigen Sie Ihre OBU, indem Sie den OBU-Halter (3) daran befestigen und darauf achten, dass die kleine Lasche am Quadrat nach unten zeigt.



**Schritt 2:** Nehmen Sie das Stromkabel (4) und positionieren Sie es unten rechts an der Windschutzscheibenhalterung (1), wobei der kleine Pfeil auf dem Stromkabel (4) zu Ihnen zeigen muss. Achten Sie darauf, das Kabel (4) ganz nach links zu schieben.



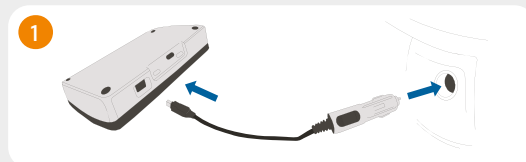
**Schritt 3:** Befestigen Sie das Stromkabel (4) mit der Kabelklemme (2) – diese sollte von unten eingeführt werden.



**Schritt 4:** Installieren Sie die Windschutzscheibenhalterung (1) neben dem festen Stromkabel (4), indem Sie sie unter die OBU legen und von unten nach oben drücken.

## OBU-Stromanschluss

### Anschluss an die Zigarettenanzünder-Steckdose



Schließen Sie das mitgelieferte Ladekabel an die Zigarettenanzünderbuchse an und achten Sie dabei darauf, dass:

- Der Stecker ist fest angeschlossen.
- Das Ladekabel ist so positioniert, dass es die Sicht oder die Bewegungsfreiheit des Fahrers nicht beeinträchtigt.

### Feste Stromverbindung

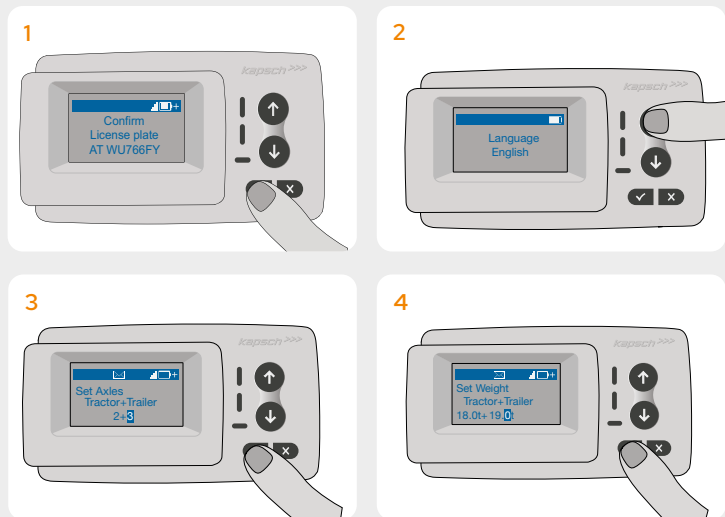


- Verwenden Sie das mitgelieferte Kabel für den Anschluss am Zigarettenanzünder. Stellen Sie sicher, dass das Kabel lang genug ist. Entfernen Sie dann den Stecker für den Zigarettenanzünder und kürzen Sie überschüssige Kabelenden.
- Suchen Sie die entsprechenden Anschlusspunkte im Fahrzeug. Die schwarze Leitung sollte an die Fahrzeugzündung angeschlossen werden.
- Installieren Sie vor dem Anschluss der Kabel an das Fahrzeug eine Fünf-Ampere-Sicherung in Reihe mit den Stromdrähten (rote und schwarze Drähte). Wenn die Stromversorgung des Fahrzeugs bereits abgesichert ist, ist dieser Schritt nicht erforderlich.
- Schließen Sie schließlich jede Leitung an die von Ihnen identifizierten Anschlusspunkte (Batterie, Zündung und Masse) an.

## OBU-Einrichtung

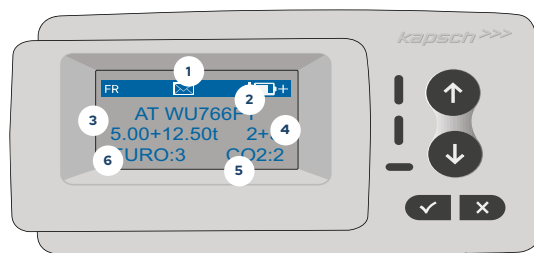
Um effektiv zu funktionieren, muss das Gerät vier verschiedene Aktivierungsschritte durchlaufen. Die unten aufgeführten Schritte werden während des ersten Aktivierungsvorgangs auf dem OBU angezeigt:

1. Überprüfen Sie das Kennzeichen.
2. Sprache auswählen
3. Anzahl der Achsen angeben
4. Gewicht definieren



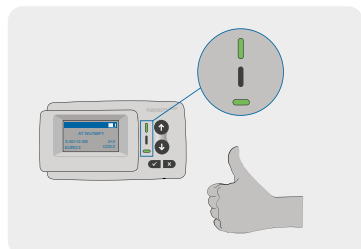
## Endkontrolle

Die Grundanzeige wird angezeigt, sobald die OBU aktiv ist. Am oberen Rand des Displays wird ein Banner angezeigt. Das Banner ist die oberste Zeile mit heller Schrift auf dunklem Hintergrund. Wenn eine Meldung angezeigt wird, wird das entsprechende Meldungsbanner verwendet.

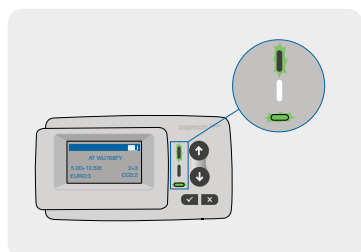


Feld	Beschreibung
1 Banner	Siehe Beschreibung in der folgenden Tabelle
2 CC + LPN	Ländercode + Kennzeichen des zugehörigen Fahrzeugs
3 Gewichtsklasse	Aktuelle Konfiguration von Zugmaschine und Anhängerweight
4 Achsen	Aktuelle Konfiguration von Traktor- und Anhängerachsen
5 CO2	CO2-Emissionsklasse
6 Euro	Euro-Klasse

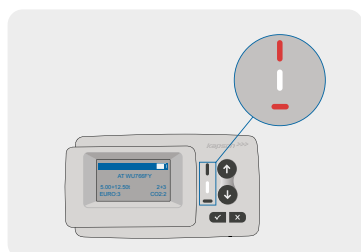
## OBU-LED-Anzeigen



**Grün:**  
Die OBU ist voll funktionsfähig. Das Fahren ist erlaubt.



**Grün blinkend:**  
(Alarm!) Die OBU ist derzeit aktiv, aber es liegt ein Problem vor. Bitte beachten Sie die Anzeige und den Meldungsverlauf.



**Rot:**  
(Warnung!) Halten Sie sofort an und nutzen Sie eine alternative Zahlungsmethode. Bitte beachten Sie, dass beide LEDs ROT leuchten sollten, und überprüfen Sie das Display und den Meldungsverlauf.

**Weiß:**  
Eine Nachricht wurde vom OBU empfangen. Bitte überprüfen Sie die Anzeige und den Nachrichtenverlauf, display and the message history.

## Allgemeine Geschäftsbedingungen

### Schützen Sie die Umwelt!

Bitte entsorgen Sie dieses Produkt nach Gebrauch nicht im Hausmüll. Geben Sie es bei Ihrem Dienstleister zurück.

### Konformitätserklärung

Das Produkt On-Board Unit 5310-22A der Kapsch TrafficCom AG entspricht den einschlägigen Bestimmungen und Normen der Europäischen Richtlinien 2009/750/EG (Entscheidung der Kommission vom 6. Oktober 2009 zur Definition des europäischen elektronischen Mautdienstes und seiner technischen Elemente) und 2019/520/EU (Richtlinie 2019/520 des Europäischen Parlaments und des Rates vom 19. März 2019 über die Interoperabilität elektronischer Mautsysteme und zur Erleichterung des grenzüberschreitenden Austauschs von Informationen über die Nichtentrichtung von Straßenbenutzungsgebühren in der Union) enthaltenen einschlägigen Bestimmungen und Normen.

### Nutzungsbedingungen

- > Dieses Gerät ist für den Betrieb in Verbindung mit dem zentralen Mautticketsystem innerhalb der EU und der EWR-Länder vorgesehen, die Mautsysteme gemäß der Richtlinie 2019/520/EG betreiben
- > Das Gerät ist für den Einsatz im Fahrerhaus eines Kraftfahrzeugs geeignet.
- > Die Installation darf nur an der Innenseite der Windschutzscheibe gemäß den Angaben in dieser Installations- und Bedienungsanleitung erfolgen.
- > Die zulässigen Umgebungsbedingungen sind -25 °C bis + 85 °C und eine relative Luftfeuchtigkeit von max. 95 %.



### Sicherheitshinweise

#### Achtung

- > Bedienen Sie das Gerät nur bei stehendem Fahrzeug.
- > Bei einer Geschwindigkeit von 10 km/h und mehr sind die Tasten nicht funktionsfähig.
- > Bedienen Sie das Gerät nicht, während Sie eine automatische Mautstelle passieren.
- > Beschriften Sie das Gerät nicht. Bei Rückgabe verschmutzter oder beschädigter Geräte werden Gebühren berechnet.
- > Manipulieren Sie das Gerät nicht und versuchen Sie nicht, es zu öffnen.
- > Tauchen Sie das Gerät nicht in Flüssigkeiten und schützen Sie es vor Regen und Spritzwasser.
- > Verwenden Sie das Gerät nicht, wenn es sichtbar beschädigt oder defekt ist.
- > Verwenden Sie das Gerät nicht, wenn Flüssigkeiten eingedrungen sind oder austreten.
- > Bei Verwendung einer festen Verbindung zur Stromversorgung des Fahrzeugs muss die Installation von technisch geeigneten Personen, z. B. in einer Werkstatt, durchgeführt werden.
- > Befestigen Sie das Gerät nur an der Innenseite der Windschutzscheibe und niemals außerhalb des Fahrzeugs.
- > Halten Sie das Gerät von Kindern fern.



## Installation Instructions

### WARNING:

The On-Board Unit (OBU) must only be installed in the designated vehicle, as its license plate number and vehicle specifications are tailored specifically for that vehicle. It should be placed in a visible location and installed according to the guidelines provided in this manual. The unit must remain fitted in the vehicle and connected to a power source:

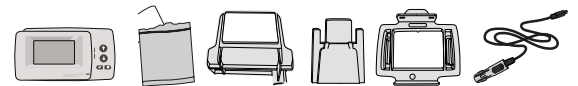
- For a minimum of 10 minutes prior to entering the toll-required network to ensure it receives the latest updates.
- Continuously while traveling on the toll-required network, including when the vehicle is parked within the network or in a nearby rest area.
- To avoid that your OBU is disconnected from a power supply, tolltickets has developed a docking station. Please carefully follow the installation steps below to avoid any damage of the docking station. Be aware that once the small Cable Clip (2) is fixed, it is very difficult to remove it to reinstall the docking station.

# DKV BOX FLEX Quick Start Guide

English

YOU DRIVE. WE CARE.

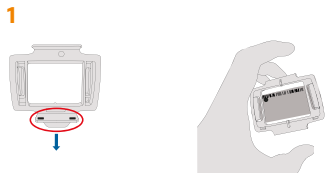
Parts supplied:



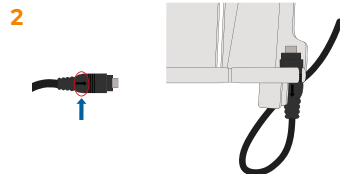
Parts of the docking station:



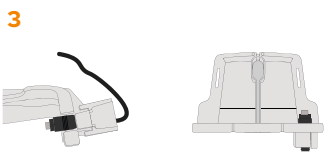
## Guidelines for Installation



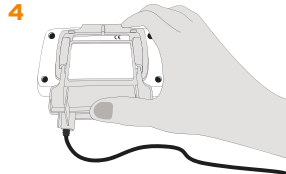
**Step 1:** Attach your OBU by securing the OBU-Holder (3) to it, ensuring that the small tab on the square is oriented downwards.



**Step 2:** Take the Power Cable (4) and position it on the bottom right of the Windscreen Mount (1) with the small arrow on the Power Cable (4) facing you. Ensure to push the cable (4) fully to the left.



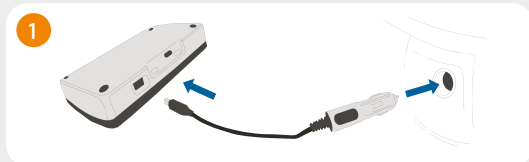
**Step 3:** Secure the Power Cable (4) using the Cable Clip (2) – it should be inserted from underneath.



**Step 4:** Install the Windscreen Position (1) alongside the fixed Power Cable (4) by placing it beneath the OBU and pushing upwards from the base.

## OBU Power Connection

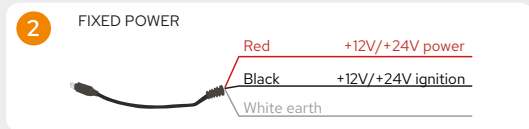
### Linking to the cigarette lighter socket



Attach the provided charging cable to the cigarette lighter socket, ensuring that:

- The plug is firmly secured.
- The charging cable is positioned in a manner that does not obstruct the driver's view or movement.

### Fixed Power Connection

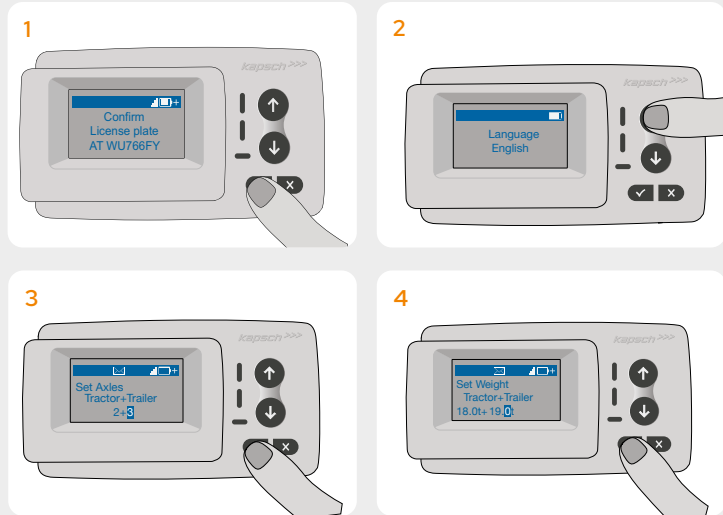


- Use the cigarette lighter cable supplied. Make sure the cable is long enough, then remove the lighter plug and any excess cable.
- Locate the connection points in the vehicle using the diagram 2. The black wire should be connected to the vehicle ignition.
- Before connecting the cables to the vehicle, install a fiveamp fuse in series with the power wires (red and black wires). If the vehicle's power supply is already fused, this step is not necessary.
- Finally, connect each wire to the connection points you have identified (battery, ignition and earth).

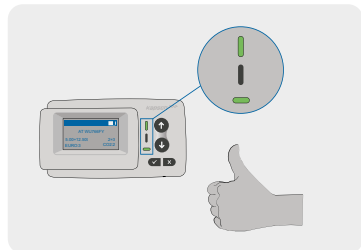
## OBU Setup

To operate effectively, the unit is required to complete four distinct activation steps. The steps outlined below will appear on the OBU during the initial activation process:

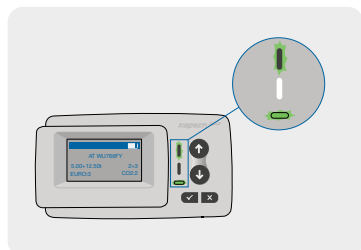
1. Verify License Plate Number
2. Choose Language
3. Specify Number of Axles
4. Define Weight



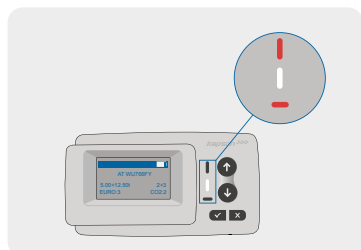
## OBU LED Indications



**Green:**  
The OBU is completely functional. Driving is permitted.



**Green blinking:**  
(Alert!) The OBU is currently active, but there is a problem. Kindly refer to the display and the message history.

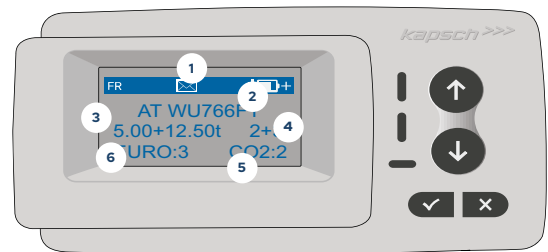


**Red:**  
(Warning!) Stop Driving immediately and use alternative payment. Please note that both LED should be RED and check the display and the message history.

**White:**  
A message has been received by the OBU. Kindly check the display and the message history.

## Final Check

The basic display will be shown as soon as the OBU is active. A banner is shown at the top of the display. The banner is the topmost line with light lettering against a dark background. When a message is displayed, the specific message banner is used.



Field	Description
1 Banner	See description in the table below
2 CC + LPN	Country Code + License Plate number of the associated vehicle
3 Weight class	Current tractor + trailer weight configuration
4 Axles	Current tractor + trailer axles configuration
5 CO2	CO2 emission class
6 Euro	Euro class

## Terms & Conditions

### Protect the environment!

Please do not dispose this product in the household waste after use. Return it to your service provider.

### Declaration of conformity

The Kapsch TrafficCom AG product On-Board Unit 5310-22A is compliant with the relevant provisions and standards outlined in the European Directives 2009/750/EC (Commission Decision of 6 October 2009 on the definition of the European Electronic Toll Service and its technical elements) and 2019/520/EU (Directive 2019/520 of the European Parliament and of the Council of 19 March 2019 on the interoperability of electronic road toll systems and facilitating cross-border exchange of information on the failure to pay road fees in the Union).

### Terms of use

- > This device is intended for operation in connection with the tolltickets central system inside EU and the EEA countries which operate toll systems in accordance with the Directive 2019/520/EC
- > The device is suitable for being used in the driver's cab of a motor vehicle.
- > Installation must be carried out only on the inside of the windscreen in accordance with the specifications in this installation and operating instruction.
- > Permitted ambient conditions are -25°C to + 85°C and a relative humidity of max. 95%



### Safety instructions

#### Caution

- > Only interact with the unit while the vehicle is stopped. The buttons are non-operational at a speed of 10 km/h and above.
- > Do not interact with the unit while passing through an automated toll lane.
- > Do not write anything on the unit. Fees are charged for soiled or damaged equipment when it is returned.
- > Do not manipulate the device and do not attempt to open it.
- > Do not immerse the device in liquids and protect it from rain and splashing water.
- > Do not use the device if it is visibly damaged or defective.
- > Do not use the device if any liquids have penetrated or if liquids leak out.
- > In the case of use of a fixed connection to the power supply of the vehicle, the installation shall be carried out by technically suitable persons, e.g. in a workshop.
- > Mount the device only on the inside of the windscreen and never outside of the vehicle.
- > Keep the device away from children.



## Installatie-instructies

### WAARSCHUWING:

De On-Board Unit (OBU) mag uitsluitend in het daarvoor bestemde voertuig worden geïnstalleerd, omdat het kenteken en de voertuigspecificaties specifiek aan dat voertuig zijn gekoppeld. Plaats de unit op een goed zichtbare locatie en installeer deze volgens de richtlijnen in deze handleiding. De unit moet in het voertuig gemonteerd blijven en aangesloten zijn op een stroombron:

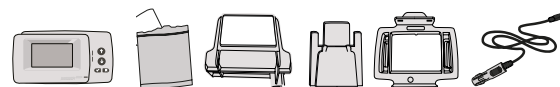
- Minstens 10 minuten vóór het betreden van het tolplichtige netwerk, zodat de nieuwste updates kunnen worden ontvangen.
- Continu tijdens het rijden op het tolplichtige netwerk, ook wanneer het voertuig geparkeerd staat binnen het netwerk of op een nabijgelegen parkeer- of rustplaats.
- Om te voorkomen dat de OBU van de stroomvoorziening wordt losgekoppeld, heeft tolltickets een dockingstation ontwikkeld. Volg de onderstaande installatiestappen zorgvuldig om schade aan het dockingstation te voorkomen. Let op: zodra de kleine kabelklem (2) is bevestigd, is het zeer moeilijk deze te verwijderen om het dockingstation opnieuw te installeren.

## DKV BOX FLEX Quick Start Guide

Nederlands

YOU DRIVE. WE CARE.

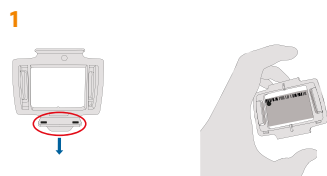
Geleverde onderdelen:



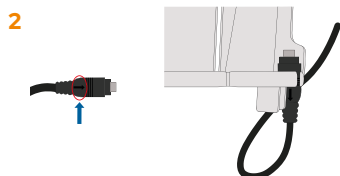
Onderdelen van het dockingstation:



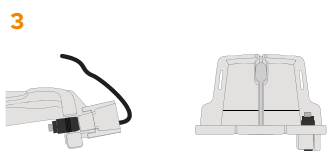
### Richtlijnen voor installatie



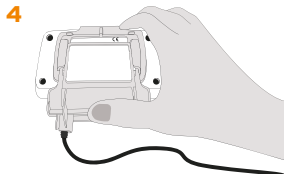
**Stap 1:** Bevestig uw OBU door de OBU-houder (3) eraan vast te maken; zorg ervoor dat het kleine lipje op het vierkant naar beneden is gericht.



**Stap 2:** Neem de voedingskabel (4) en plaats deze rechtsonder op de voorruitbeugel (1), met het kleine pijltje op de kabel (4) naar u toe gericht. Duw de kabel (4) volledig naar links.



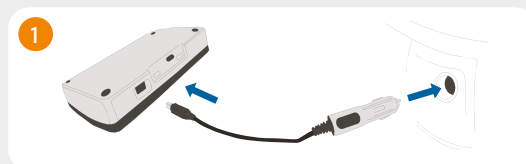
**Stap 3:** Zet de voedingskabel (4) vast met de kabelklem (2) – deze moet van onderaf worden ingestoken.



**Stap 4:** Installeer de voorruitbevestiging (1) naast de vastgezette voedingskabel (4) door deze onder de OBU te plaatsen en vanaf de basis omhoog te duwen.

### OBU-stroomaansluiting

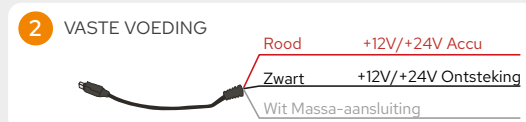
#### Aansluiten op de sigarettenaansteker



Sluit de meegeleverde laadkabel aan op de sigarettenaansteker en zorg ervoor dat:

- De stekker stevig vastzit.
- De laadkabel zo is geplaatst dat het zicht of de beweging van de bestuurder niet wordt belemmerd.

#### Vaste voedingsaansluiting

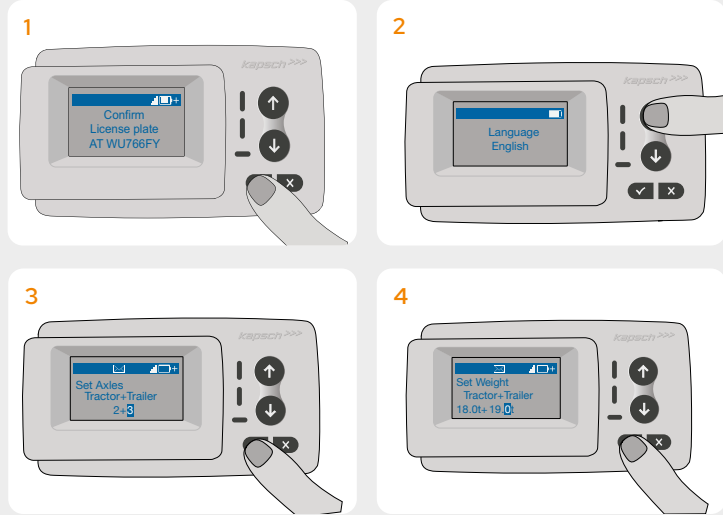


- Gebruik de meegeleverde sigarettenaanstekerkabel. Controleer of de kabel lang genoeg is en verwijder vervolgens de stekker en overtollige kabel.
- Zoek de aansluitpunten in het voertuig volgens schema 2. De zwarte draad moet op het contact (ontsteking) worden aangesloten.
- Plaats vóór het aansluiten van de kabels in het voertuig een zekering van vijf ampère in serie met de voedingsdraden (rode en zwarte draad). Als de stroomvoorziening van het voertuig al is gezeurd, is deze stap niet nodig.
- Sluit ten slotte elke draad aan op de eerder geïdentificeerde punten (accu, contact en massa).

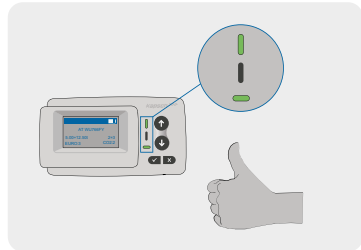
## OBU-instelling

Voor een correcte werking moet de unit vier afzonderlijke activatiestappen doorlopen. De onderstaande stappen verschijnen op de OBU tijdens de eerste activering:

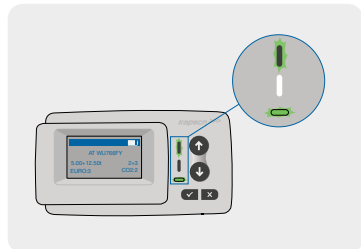
1. Kenteken controleren
2. Taal kiezen
3. Aantal assen instellen
4. Gewicht instellen



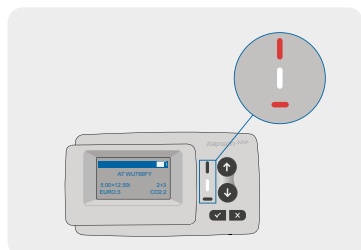
## OBU-LED-indicaties



**Groen:**  
de OBU functioneert volledig. Rijden is toegestaan.



**Groen knipperend:**  
(Alarm!) de OBU is actief, maar er is een probleem. Raadpleeg het display en de berichtenhistorie.

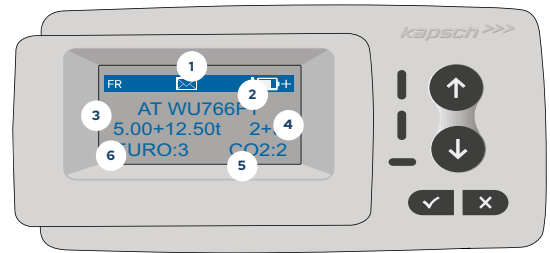


**Rood:**  
(Waarschuwing!) stop onmiddellijk met rijden en gebruik een alternatieve betaalmethode. Let op: beide LED's moeten ROOD zijn; controleer het display en de berichtenhistorie.

**Wit:**  
er is een bericht ontvangen door de OBU. Controleer het display en de berichtenhistorie.

## Eindcontrole

Het basisscherm verschijnt zodra de OBU actief is. Bovenaan wordt een banner weergegeven: de bovenste regel met lichte tekst op donkere achtergrond. Wanneer een bericht wordt getoond, wordt de specifieke berichtbanner gebruikt.



Veld	Beschrijving
1 Banner	Zie de omschrijving in de tabel hieronder
2 CC + LPN	Landcode + kenteken van het gekoppelde voertuig
3 Gewichts-klasse	Huidige configuratie van trekker + oplegger (gewicht)
4 Assen	Huidige configuratie van trekker + oplegger (assen)
5 CO2	CO2-emissieklasse
6 Euro	Euroklasse

## Voorwaarden

### Bescherm het milieu!

Gooi dit product na gebruik niet bij het huishoudelijk afval. Lever het in bij uw serviceprovider.

### Verklaring van overeenstemming

Het Kapsch TrafficCom AG-product On-Board Unit 5310-22A voldoet aan de relevante bepalingen en normen zoals uiteengezet in de Europese Richtlijnen 2009/750/EG (Besluit van de Commissie van 6 oktober 2009 betreffende de definitie van de Europese elektronische tolendienst en de technische elementen daarvan) en 2019/520/EU (Richtlijn (EU) 2019/520 van het Europees Parlement en de Raad van 19 maart 2019 inzake de interoperabiliteit van elektronische tolheffingssystemen en de grensoverschrijdende uitwisseling van informatie over het niet betalen van wegenheffingen in de Unie).

### Verklaring van overeenstemming

- > Dit apparaat is bedoeld voor gebruik in combinatie met het centraal systeem van Tolltickets, dat wordt geëxploiteerd op basis van de in de EU- en EER-landen geldende wettelijke voorschriften met betrekking tot tolsystemen (Richtlijn 2019/520/EG).
- > Het apparaat is geschikt voor gebruik in de bestuurderscabine van een motorvoertuig.
- > Het toestel mag uitsluitend aan de binnenzijde van de voorruit worden aangebracht volgens de specificaties van deze installatie- en bedieningshandleiding.
- > Toegestane omgevingscondities zijn -25°C tot + 85°C bij een relatieve luchtvochtigheid van maximaal 95%.



### Veiligheidsinstructies

#### Let op

- > Bedien de unit alleen wanneer het voertuig stilstaat. De knoppen werken niet bij een snelheid van 10 km/u of hoger.
- > Bedien de unit niet tijdens het passeren van een geautomatiseerde tolpoort.
- > Schrijf niets op de unit. Voor vervuilde of beschadigde apparatuur worden kosten in rekening gebracht bij teruggave.
- > Manipuleer het apparaat niet en probeer het niet te openen.
- > Dompel het apparaat niet onder in vloeistoffen en bescherm het tegen regen en opspattend water.
- > Gebruik het apparaat niet als het zichtbaar beschadigd of defect is.
- > Gebruik het apparaat niet als er vloeistoffen zijn binnengedrongen of als er vloeistof uitlekt.
- > Als een vaste aansluiting op de stroomvoorziening van het voertuig wordt gebruikt, moet de installatie worden uitgevoerd door technisch geschikt personeel, bijvoorbeeld in een werkplaats.
- > Monteer het apparaat uitsluitend aan de binnenkant van de voorruit en nooit aan de buitenkant van het voertuig.
- > Houd het apparaat buiten het bereik van kinderen.



## Instructions d'installation

### AVERTISSEMENT :

L'unité embarquée (OBU) doit uniquement être installée dans le véhicule désigné, car le numéro d'immatriculation et les caractéristiques du véhicule lui sont spécifiquement associés. Elle doit être placée à un endroit visible et installée conformément aux directives du présent manuel. L'unité doit rester installée dans le véhicule et connectée à une source d'alimentation :

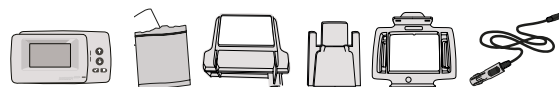
- Pendant au moins 10 minutes avant d'entrer dans le réseau à péage afin de recevoir les dernières mises à jour.
- En continu lors de la circulation sur le réseau à péage, y compris lorsque le véhicule est stationné dans le réseau ou dans une aire de repos à proximité.
- Afin d'éviter toute déconnexion de l'alimentation, tolltickets a développé une station d'accueil. Suivez attentivement les étapes d'installation ci-dessous pour éviter d'endommager la station d'accueil. Notez qu'une fois le petit clip de câble (2) fixé, il est très difficile de le retirer pour réinstaller la station d'accueil.

# DKV BOX FLEX Quick Start Guide

Français

YOU DRIVE. WE CARE.

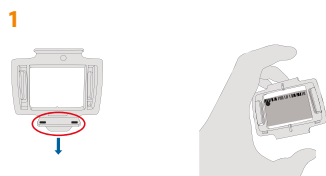
Pièces fournies :



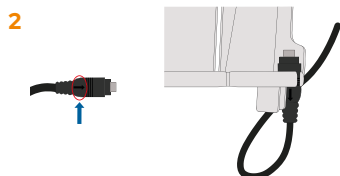
Éléments de la station d'accueil :



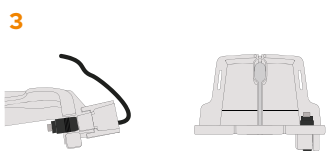
## Directives d'installation



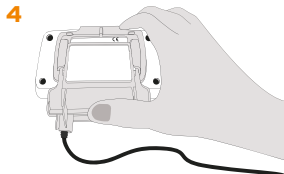
**Étape 1 :** Fixez votre OBU en attachant le support OBU (3) ; veillez à ce que la petite languette du carré soit orientée vers le bas.



**Étape 2 :** Prenez le câble d'alimentation (4) et placez-le en bas à droite du support pare-brise (1), la petite flèche du câble (4) orientée vers vous. Poussez le câble (4) complètement vers la gauche.



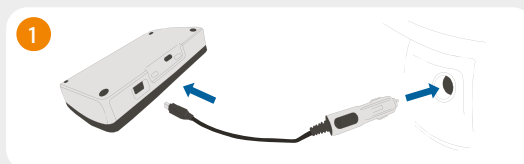
**Étape 3 :** Fixez le câble d'alimentation (4) à l'aide du clip de câble (2) – il doit être inséré par le dessous.



**Étape 4 :** Installez le support pare-brise (1) le long du câble d'alimentation fixé (4) en le plaçant sous l'OBU et en poussant vers le haut depuis la base.

## Connexion d'alimentation OBU

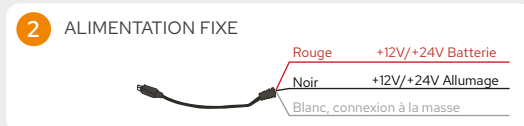
### Raccordement à la prise allume-cigare



Branchez le câble de charge fourni à la prise allume-cigare en veillant à :

- > La fiche est correctement fixée.
- > Le câble de charge est positionné de manière à ne pas gêner la visibilité ni les mouvements du conducteur.

### Connexion d'alimentation fixe

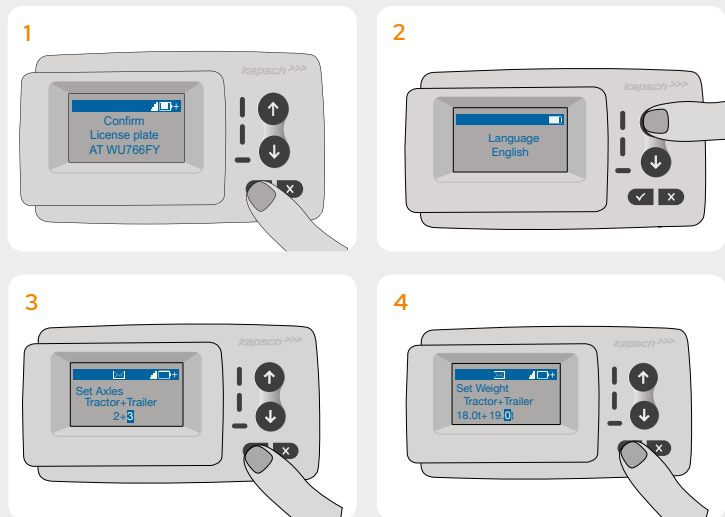


- Utilisez le câble d'allume-cigare fourni. Assurez-vous qu'il est suffisamment long, puis retirez la fiche et tout excédent de câble.
- Repérez les points de connexion du véhicule en vous référant au schéma 2. Le fil noir doit être raccordé à l'allumage du véhicule.
- Avant de raccorder les câbles au véhicule, installez un fusible de cinq ampères en série avec les fils d'alimentation (rouge et noir). Si l'alimentation du véhicule est déjà protégée par un fusible, cette étape n'est pas nécessaire.
- Enfin, raccordez chaque fil aux points de connexion identifiés (batterie, allumage et masse).

## Configuration de l'OBU

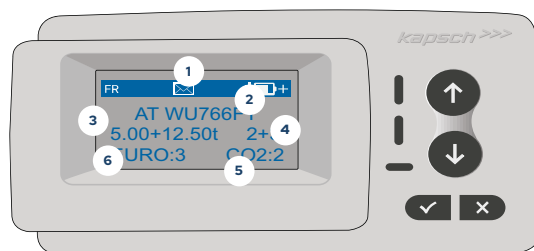
Pour fonctionner correctement, l'unité doit effectuer quatre étapes d'activation distinctes. Les étapes ci-dessous s'affichent sur l'OBU lors de l'activation initiale :

1. Vérifier le numéro d'immatriculation
2. Choisir la langue
3. Définir le nombre d'essieux
4. Définir le poids



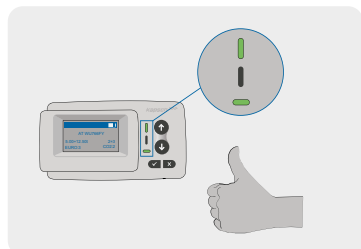
## Vérification finale

L'écran principal s'affiche dès que l'OBU est active. Une bannière apparaît en haut de l'affichage : la ligne supérieure avec des caractères clairs sur fond sombre. Lorsqu'un message est affiché, une bannière spécifique est utilisée.

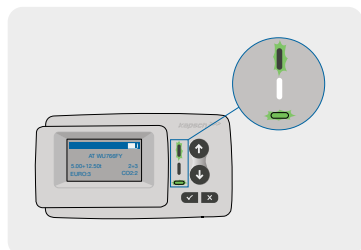


Champ	Description
1 Bannière	Voir la description dans le tableau ci-dessous
2 CC + LPN	Code pays + numéro de plaque d'immatriculation du véhicule associé
3 Classe de poids	Configuration de poids actuelle tracteur + remorque
4 Essieux	Configuration actuelle des essieux tracteur + remorque
5 CO2	Classe d'émission CO2
6 Euro	Classe Euro

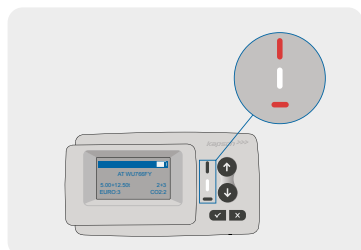
## Indications LED de l'OBU



**Vert :**  
l'OBU fonctionne parfaitement.  
La conduite est autorisée.



**Vert clignotant :**  
(Alerte !) l'OBU est active,  
mais un problème est détecté.  
Veuillez consulter l'écran et  
l'historique des messages.



**Rot:**  
(Avertissement !) Arrêtez  
immédiatement de conduire et  
utilisez un moyen de paiement  
alternatif. Remarque : les deux  
LED doivent être ROUGES ;  
vérifiez l'écran et l'historique  
des messages.

**Weiß:**  
un message a été reçu par  
l'OBU. Veuillez vérifier l'écran  
et l'historique des messages.

## Conditions générales

### Protégez l'environnement !

Ne jetez pas ce produit avec les déchets ménagers après usage. Rapportez-le à votre prestataire de services.

### Déclaration de conformité

Le produit Kapsch TrafficCom AG On-Board Unit 5310-22A est conforme aux dispositions et normes pertinentes énoncées dans les directives européennes 2009/750/CE (décision de la Commission du 6 octobre 2009 relative à la définition du service européen de télépéage et à ses éléments techniques) et 2019/520/UE (directive (UE) 2019/520 du Parlement européen et du Conseil du 19 mars 2019 relative à l'interopérabilité des systèmes de télépéage et facilitant l'échange transfrontalier d'informations sur le non-paiement des redevances routières dans l'Union).

### Utilisation conforme

- > Cet appareil est destiné à être utilisé avec le système central tolltickets, qui fonctionne conformément aux réglementations légales relatives aux systèmes de péage en vigueur dans les pays de l'UE et de l'EEE (directive 2019/520/CE).
- > L'appareil est conçu pour être utilisé dans la cabine du conducteur d'un véhicule motorisé.
- > L'installation ne doit se faire qu'à l'intérieur du pare-brise, conformément aux spécifications de ce manuel d'installation et d'utilisation.
- > Les conditions environnementales autorisées sont de -25°C à +85°C et une humidité relative maximale de 95 %.



### Consignes de sécurité

#### Attention

- > N'utilisez l'unité que lorsque le véhicule est à l'arrêt. Les boutons ne fonctionnent pas à une vitesse de 10 km/h et au-delà.
- > N'interagissez pas avec l'unité lors du passage dans une voie de péage automatisée.
- > Ne rien écrire sur l'unité. Des frais sont facturés en cas de matériel sali ou endommagé lors de son retour.
- > Ne manipulez pas l'appareil et n'essayez pas de l'ouvrir.
- > Ne plongez pas l'appareil dans des liquides et protégez-le de la pluie et des éclaboussures.
- > N'utilisez pas l'appareil s'il est visiblement endommagé ou défectueux.
- > N'utilisez pas l'appareil si des liquides ont pénétré à l'intérieur ou s'ils s'en échappent.
- > En cas de connexion fixe à l'alimentation du véhicule, l'installation doit être réalisée par du personnel techniquement qualifié, par exemple en atelier.
- > Montez l'appareil uniquement à l'intérieur du pare-brise et jamais à l'extérieur du véhicule.
- > Tenez l'appareil hors de portée des enfants.